

コンパクトヘアドライヤー

型番 TA-M01
品番 MC-509

無料修理保証書

保証期間内に取扱説明書、本体表示などの注意書きにしたがって正常な使用状態で使用して故障した場合には、保証書の記載にもとづき、お買いあげの販売店が無料修理いたします。お買いあげの日から下記の期間内に故障した場合は、商品と本書をお持ちいただき、お買いあげの販売店に修理をご依頼ください。

保証期間	本体お買いあげ日より1ケ年無料	お買いあげ日	年 月 日
※お客様	お名前	住所	
	様	TEL	
※販売店	店名	住所	
	印	TEL	

※印欄に記入のない場合は無効となりますから必ずご確認ください。

- 保証期間内でも次の場合には有料修理となります。
(イ) お取り扱い上の不注意・天災・火災・公害・異常電圧・指定外の使用電圧による故障、損傷及び部品の当然の消耗などの場合。
(ロ) ご自分で不当な修理・調整・分解・改造などをされたもの及び取扱説明書、本体表示などの禁止事項での使用による故障や損傷。
(ハ) お買い上げ後の輸送、移動、落下などによる故障及び損傷。
(ニ) 本書にお買い上げ年月日、お客様名、販売店の記入の無い場合あるいは字句を書き換えられた場合。
(ホ) 本書のご提示がない場合。
- 本書は日本国内においてのみ有効です。This warranty is valid only in Japan.
- 本書は盗難・火災などの不可抗力以外で紛失された場合は、再発行いたしませんので大切に保管してください。

- この保証書は、本書に明示した期間・条件のもとにおいて無料修理をお約束するものです。したがって、この保証書によってお客様の法律上の権利を制限するものではありませんので、保証期間経過後の修理などについてご不明な場合は、お買い上げの販売店へお問い合わせください。
※補修用性能部品は、製造打ち切り後5年間保有しています。

保証書にご記入いただいた個人情報について

※ご記入いただいたお客様の個人情報は商品の修理・交換に関わる作業のみ使用させていただきます。
※修理・交換以外の業務や第三者に提供することはありません。

	修理実施日	修理内容	担当者
サービスメモ			

□この度はお買い求め頂き誠にありがとうございます。
この製品は、厳密な検査をいたしております。
ご使用前に破損などがないか確認し、取扱説明書をよく読んでから、正しくお使いください。お読みになった後は使用者がいつでも見られるところに必ず保管してください。

輸入販売元

Tamahashi co.,Ltd.
株式会社 タマハシ

〒959-1241 新潟県燕市小高4549-6
TEL0256-63-9545 FAX0256-66-2252
URL <https://www.smile-king.co.jp>
E-mail tamahashi@smile-king.co.jp

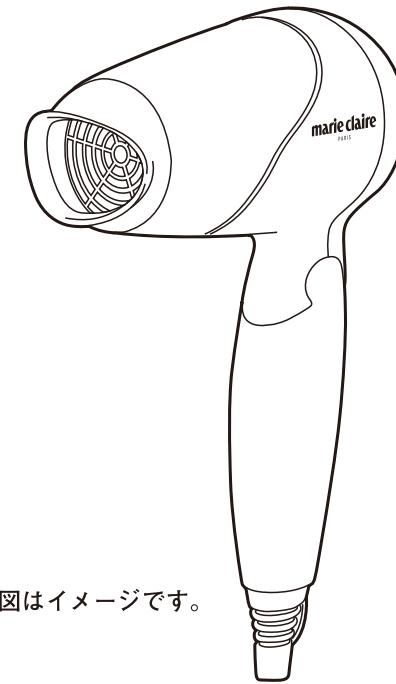
中国製

要保管

コンパクトヘアドライヤー

一般家庭用（業務用として使用しないでください）

本品を正しくお使いいただくために使用の際にはこの取扱説明書をよく読んでから使用してください。不適切な取扱は事故につながります。
使用する方はこの取扱説明書を必ず保管してください。



※図はイメージです。

型番 / TA-M01

取扱説明書

保証書付 裏表紙にあります

本製品は日本国内専用に設計されていますので、国外での使用はできません。

FOR USE IN JAPAN ONLY

製品仕様	
品名	コンパクトヘアドライヤー
品番	MC-509
主材質	ABS樹脂
電源	100W 50/60Hz
消費電力	1000W
温風温度	75°C (吹出口から10cmの場合)
安全装置	温度過昇防止装置 (サーモスタット・熱センサー)
質量(本体のみ)	約 300g
電源コード長さ	約 1.65m
製品寸法	約 210×143×70mm (本体のみ・電源コードを除く)

もくじ

安全上のご注意	1~3
ご使用前に	4
各部の名称	4
ご使用方法	5~6
お手入れ方法	7
修理を依頼される前の点検方法	8
保証とアフターサービス	10
無料修理保証書	裏表紙

安全上のご注意

- ご使用前にこの「安全上の注意」をよくお読みになり、正しくお使いください。
- ここに示した注意事項は、製品を正しくお使いいただき、お使いになる人や他の人への危険や損害を防止するためのものです。また、危害や損害の大きさと切迫の程度を示すために、誤った取扱いをすると生じることが想定される内容を「警告」「注意」に区分しています。いずれも安全に関する重要な内容ですので、必ず守ってください。

警告	この表示の欄は、「死亡または重傷などを負う可能性が想定される」内容です。	注意	この表示の欄は、「傷害を負う可能性または物的損害の発生する可能性が想定される」内容です。
-----------	--------------------------------------	-----------	--

※物的損害とは、家屋・家財・家畜・ペットにかかわる拡大損害を示します。

禁止図記号	指示図記号
この絵表示は、してはいけない「禁止」内容です。	この絵表示は、必ず実行していただく「指示」内容です。

警告

	修理技術者以外の方は、絶対に分解したり修理・改造は行わないこと。 ※発火したり、異常動作してケガをすることがあります。		子供や取扱いに不慣れな方だけで使わせたり、幼児の手が届くところで使わない。 ※やけど・感電・ケガをする恐れがあります。
	電源プラグは、コンセントの奥までしっかり差し込む ※感電・ショート・発煙・発火の原因になります。		本体に電源コードを巻き付けない。 ※電源コードが断線し、火災・感電・やけどの恐れがあります。
	製品が入っていた袋はお子様がかぶって遊ばないように、手の届かない所に保管または破棄する。 ※窒息の危険があります。		交流 100V で、定格 15A 以上のコンセントを単独で使う。 ※交流 100V 以外で使ったり、コンセントを他の器具と同時に使ったり、延長コードを使うと、火災や感電の原因になります。
	本品を水の近くで使用しない		電源コードを破損させたり、加工しない。(無理に曲げる・引っ張る・ねじる・たばねる・重いものを乗せる・はさみ込むなど) ※電源コードが傷つき、火災・感電の原因になります。
	使用后、必ずスイッチを「OFF」にしてから電源プラグをコンセントから抜く。 ※感電・発火の恐れがあります。		

	電源コードや電源プラグが傷んだり、コンセントの差し込みがゆるいときは使用しない。 ※感電・ショート・発火の原因になります。		電源コードを破損させたり、加工しない。(無理に曲げる・引っ張る・ねじる・たばねる・重いものを乗せる・はさみ込むなど) ※電源コードが傷つき、火災・感電の原因になります。
	吸込口に髪の毛やほこりが付着しているときは歯ブラシなどで取り除く。 ※やけどや火災の恐れがあります。		引火性のもの(ガソリン・シンナー・ベンジン・ガス・整髪剤など)の近くで使用しない。 ※爆発・火災の恐れがあります。
	電源プラグにほこりや汚れが付着している場合はよくふき取る。 ※火災の原因になります。		使用中・使用後しばらくは高温部に触れない。 ※やけどの原因になります。
	本体内部が真っ赤になったり、煙が出るときは使用しない。 ※感電・発火・ケガの恐れがあります。		本体内部で異物が動いているときは、使用しない。 ※感電・発火・ケガの恐れがあります。
	吹出口・吸込口をふさいで使用しない。 ※火災・やけどの恐れがあります。		吹出口・吸込口にヘアピンや異物などを入れない。 ※火災・感電の恐れがあります。
	使用中、吹出口をのぞき込まない。 ※ほこりなどの異物が吹き出し、ケガをする恐れがあります。		屋外やほこり・粉塵の多い場所で使用しない。 ※火災・感電の恐れがあります。
	水につけたり、水をかけたりしない。 ※ショート・感電の恐れがあります。		濡れた手で使用しない。 ※ショート・感電の恐れがあります。
	浴槽やシャワー中、湿気の多い場所で使用・保管しない。 ※絶縁劣化などにより、感電・火災・ショートの恐れがあります。		

注意

	使用時以外は、電源プラグをコンセントから抜く。 ※ケガややけど、絶縁劣化による感電・火災の原因になります。		電源プラグを抜くときは、電源コードを持たずに必ず電源プラグを持って引き抜く。 ※感電やショートして発火することがあります。
--	--	--	--

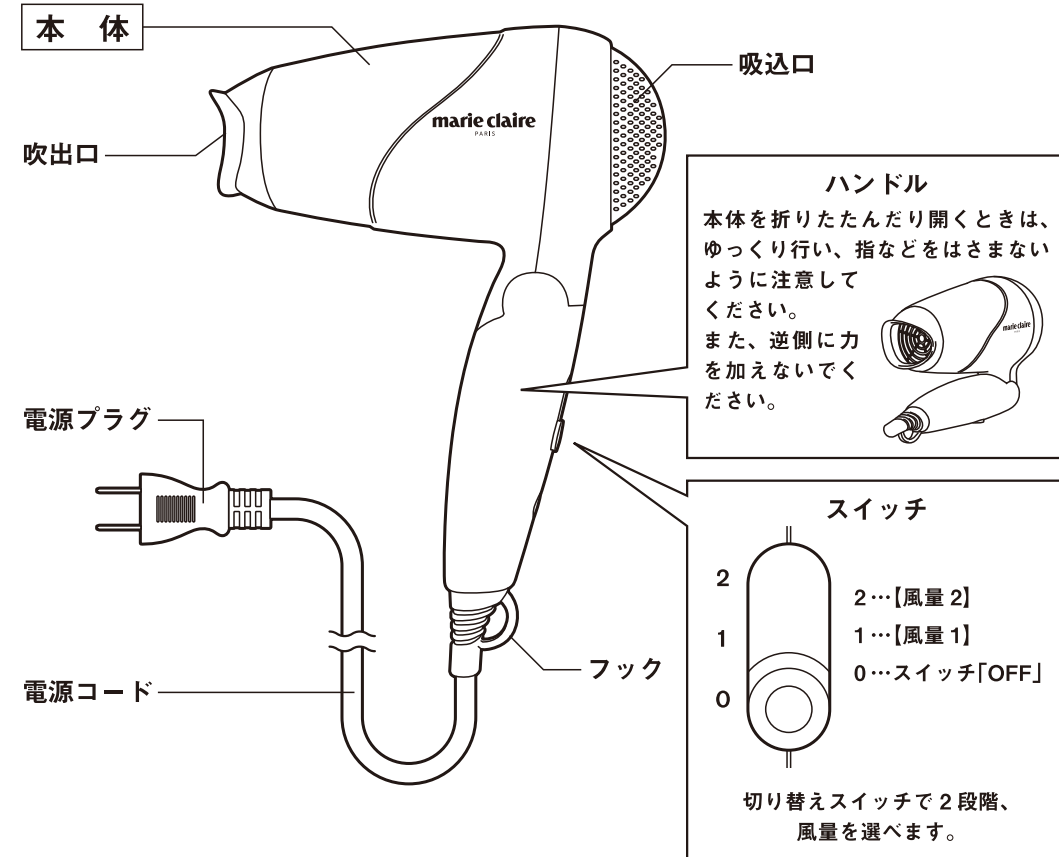
⚠️ 注意

<p>❌ 電源コードが破損した場合、応急処置を施したり、修理・交換は行わない。 ※個人の判断で処置せず、輸入販売元または販売店へご相談ください。</p>	<p>❌ 落としたり、ぶつかけたり、強い衝撃を与えない。 ※破損して感電やケガ・やけどの原因になります。</p>
<p>❌ 業務用として使わない。 ※故障の原因になります。</p>	<p>⚠️ 本品は玩具ではありません。 ※子供が遊ばないように注意してください。</p>
<p>⚠️ 使用中、吸込口に髪の毛が吸い込まれないように使用する。 ※髪の毛が切れたり、やけど・故障の原因になります。</p>	<p>❌ 必要以上にスイッチを素早く動かさない。また、不完全な位置で使わない。 ※故障の原因になります。</p>
<p>⚠️ ハンドルを開くときや折りたたむときは、指などを挟まないようにゆっくり注意して行う。 ※ケガや事故の恐れがあります。</p>	<p>❌ スイッチを「ON」の状態に放置しない。また、燃えやすいものの上に置かない。 ※火災の原因になります。</p>
<p>❌ 毛髪乾燥・整髪以外の用途、ペットなどには使わない。 ※やけど・ケガ・故障の原因になります。</p>	

ご使用前に

- 本体の中で異物が動く音がするときは使わないでください。
- スプレー式整髪剤を同時に使わないでください。

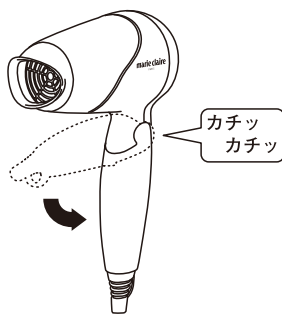
各部の名称



ご使用方法

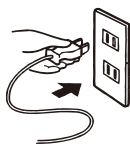
1. 本体のハンドルを開く

- 2回「カチッ」と音がするまでハンドルを開いてください。



2. 電源プラグをコンセントに差し込む

- スイッチが「OFF」(0)になっていることを確認してから、電源プラグをコンセントに差し込んでください。



3. スイッチを入れる

- 風量は2段階あります。用途に応じて選択してください。

0	スイッチ「OFF」の状態。
1【風量1】	弱めの風量の温風が出ます。髪をセットする際に適しています。
2【風量2】	強めの風量の温風が出ます。濡れた髪を乾かす際に適しています。

- 髪に風をあてます。

1箇所温風をあて続けしないでください。やけどの恐れがあります。本体にタオルをかけるなど、空気の吸込みを妨げるような使用をしないでください。

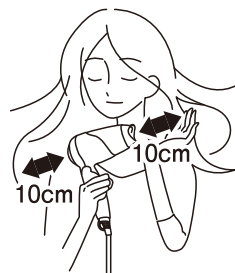
使用中に、髪の毛が吸込口に吸い込まれないようご注意ください。

- 髪の毛は吹出口から10cm以上離して使用してください。

髪が焦げたり、やけどの原因になります。

- 髪の毛は吸込口から10cm以上離して使用してください。

吸い込まれて髪が焦げたり、吸い込まれて巻き込まれてけがをする原因になります。



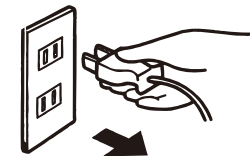
髪を乾かす際のコツ

- ドライヤーで乾かす前に、乾いたタオルで髪全体をよく拭いてください。その後、洗い流さないヘアトリートメントやヘアクリームなどをつけてから使うと髪が乾燥しすぎるのを防ぎます。
- セトリーションやヘアウォーターなどで少し湿り気を与えてから使用するとセットしやすくなります。

4. スイッチを切る

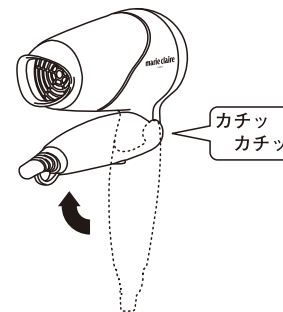
- スイッチを「OFF」(0)にします。その後、コンセントから電源プラグを抜いてください。

電源プラグをコンセントから抜く際は、必ず電源プラグを持って抜いてください。



5. 本体は完全に冷えたらハンドルを折りたたんで、片付ける

- 本体が完全に冷えたら2回「カチッ」と音がするまで折りたたんでください。その後、湿気の少ない場所に保管してください。
- 脱衣所や浴室のそばで使用する場合は、電源を切っても水が近くにあると危険ですので使用後は電源プラグを抜いて保管してください。
- ポーチなどに入れて保管する際は、本体が完全に冷えたことを確認してから収納してください。

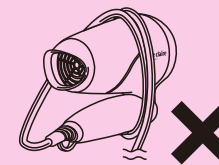


本体を折りたたんだり開くときは、ゆっくり行い、指などはさまないように注意してください。



警告

本体に電源コードを巻き付けない。
※電源コードが断線し、火災・感電・やけどの恐れがあります。



お手入れ方法

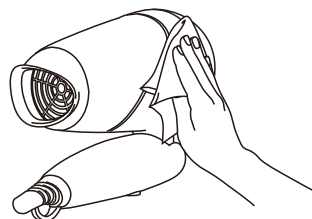
- 必ずスイッチを「OFF」(0)にして電源プラグをコンセントから抜き、本体が冷えてから行ってください。
- 本体の水洗いは絶対にしないでください。
- 金属たわしや磨き粉、ベンジン、シンナーなどは使用しないでください。

本体

- 乾いた柔らかい布でから拭きし、汚れを拭き取ってください。
- 汚れが落ちにくい際は、薄めた中性洗剤を含ませた布で拭いた後、固く絞った布などで洗剤をよく拭き取ってください。

吸込口

- ほこりや髪の毛が付着している際は、柔らかい歯ブラシなどで取り除いてください。
- 吸込口はこまめに(月1回以上)お手入れしてください。温風が熱くなり、髪がこげたり、やけどの恐れがあります。



修理を依頼される前の点検方法

修理サービスを依頼される前に、次の点をお調べください。

こんな時は？	調べる場所	処置
風が出ない。(動かない)	電源プラグがコンセントから外れていませんか。	電源プラグをコンセントにきちんと差し込んでください。
		使用を中止し、販売店または、本書に記載のお客様ご相談窓口へご連絡ください。 ※左記症状とともに煙が出る場合があります。この煙は保護装置(温度ヒューズ)が働いたための症状です。
風が出たり出なかったりする。	電源コードを動かすと、風が出たり出なかったりしませんか？電源コードが断線しかけている可能性があります。	使用を中止し、販売店または、本書に記載のお客様ご相談窓口へご連絡ください。
温風になったり、冷風になったりする。	吸込口にホコリや髪が付着していませんか？	ホコリや髪を取り除いてください。改善しない場合は使用を中止し、販売店または、本書に記載のお客様ご相談窓口へご連絡ください。
	吸込口や吹出口をふさぐような使い方をしていませんか？	吸込口や吹出口をふさがないようにしてください。
使用中内部に火花が見える。	ほとんど場合は安全装置(サーモスタット)の働きによるもので危険はありません。	そのままお使いください。
	吸込口を手や髪でふさいでいませんか？	吸込口をふさがないように使用してください。
	吸込口にホコリが付着していませんか？	ホコリを取り除いてください。
電源コードがねじれて戻らなくなった。	電源コードが断線しかけている可能性があります。	使用を中止し、販売店または、本書に記載のお客様ご相談窓口へご連絡ください。
電源コードが異常に熱い。		ただちに使用を中止し、販売店または、本書に記載のお客様ご相談窓口へご連絡ください。
電源プラグが異常に熱い。	コンセントの差し込みがゆるくありませんか？	しっかり差し込めるコンセントを使用してください。
本体の中で異物が動く音がする。		使用を中止し、販売店または、本書に記載のお客様ご相談窓口へご連絡ください。

MEMO

保障とアフターサービス（必ずお読みください）

ご不明な点や修理に関するご相談は

- 修理に関するご相談ならびにお取り扱い・お手入れに関するご不明な点は販売店または本書に記載のお客様ご相談窓口へご連絡ください。

ご転居あるいはご贈答品などで保証書に記入してあるお買い上げの販売店に修理が依頼できない場合

■輸入販売元 **Tamahashi** co.,Ltd.
株式会社 **タマハシ**
〒959-1241 新潟県燕市小高4549-6
TEL0256-63-9545 FAX0256-66-2252
URL <https://www.smile-king.co.jp>
E-mail tamahashi@smile-king.co.jp

【受付時間】 10:00 ~ 12:00
13:00 ~ 17:00（土日・祝日は除く）

保証書（一体）

- 保証書は、この取扱説明書の裏表紙に記載されています。
- 保証書は、必ず「お買い上げ日・販売店名」などの記入をお確かめのうえ、販売店から受取っていただき、内容をよくお読みの後、大切に保管してください。

—保証期間—
お買い上げ日より1ヶ年

補修用性能部品の保有期間

- 本製品は補修用性能部品の製造打ち切り後5年間保有しています。
- この期間は経済産業省の指導によるものです。
- 補修用性能部品とは、その商品の機能を維持するために必要な部品です。

修理を依頼される時は

- 保証期間中
製品に保証書を添えてお買い上げの販売店にご持参ください。
保証書/取扱説明書の記載内容により修理いたします。
- 保証期間が過ぎている時は
お買い上げの販売店にご相談ください。修理により機能が維持できる場合は、お客様のご要望により有料で修理させていただきます。

本文中の絵表示は製品のイメージで、実際の形状と一部異なる場合があります。